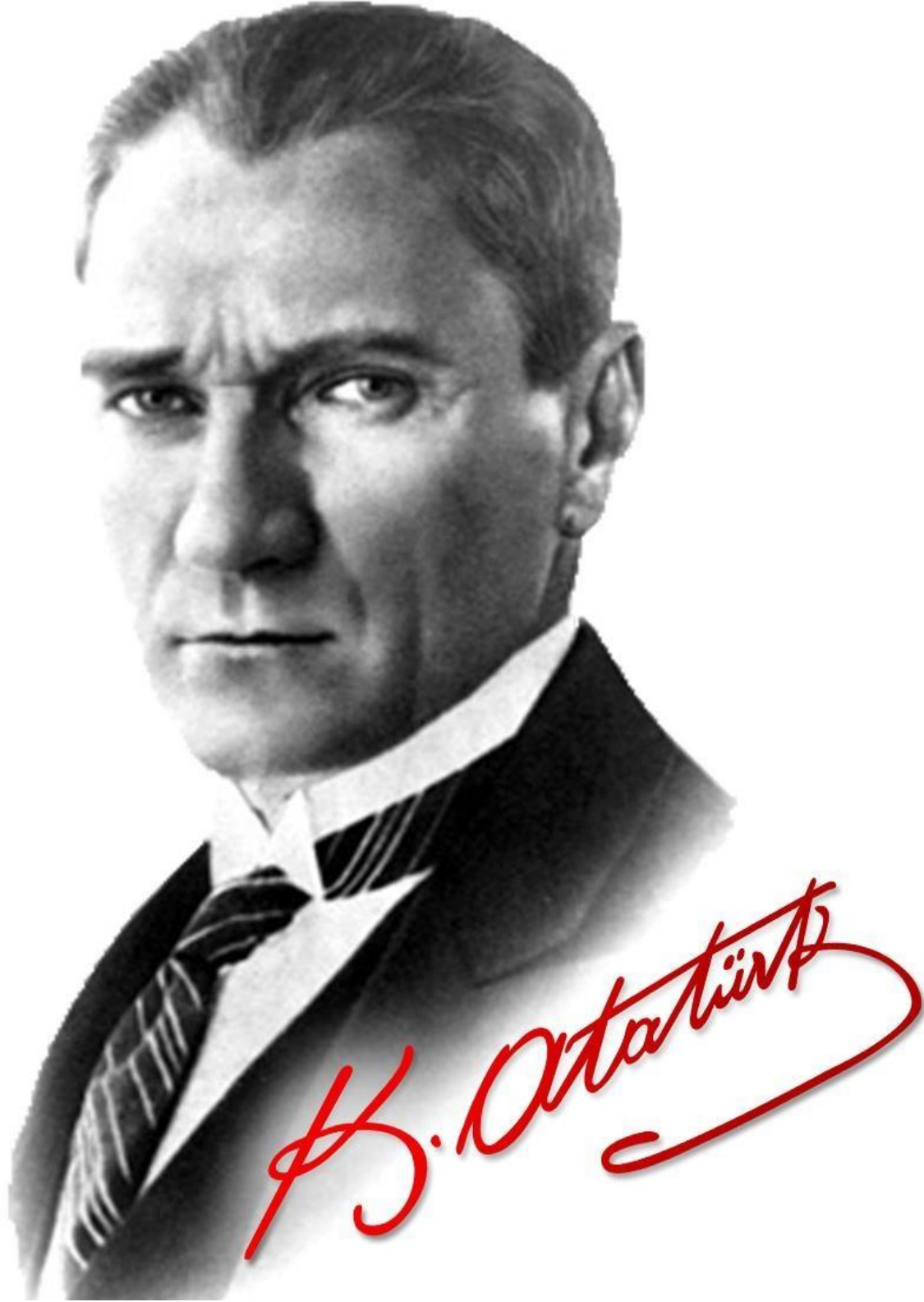


T.C

SEYDİŞEHİR KAYMAKAMLIĞI
ATATÜRK İLKOKULU MÜDÜRLÜĞÜ
2019-2023 STRATEJİK PLANI





“Çalışmadan, yorulmadan, üretmeden, rahat yaşamak isteyen toplumlar, önce haysiyetlerini, sonra hürriyetlerini ve daha sonrada istiklal ve istikballerini kaybederler”.

İstiklâl Marşı

Korkma, sönmez bu şafaklarda yüzen al sancak
Sönmeden yurdumun üstünde tüten en son ocak.
O benim milletimin yıldızıdır parlayacak!
O benimdir, o benim milletimindir ancak!

Çatma, kurban olayım, çehreni ey nazlı hilal!
Kahraman ırkıma bir gül... ne bu şiddet, bu celâl!
Sana olmaz dökülen kanlarımız sonra helal.
Hakkıdır, Hakk'a tapan milletimin istiklal.

Ben ezelden beridir hür yaşadım, hür yaşarım;
Hangi çılgın bana zincir vuracakmış? Şaşarım!
Kükremiş sel gibiyim, bendimi çiğner, aşarım.
Yırtarım dağları, enginlere sığmam, taşarım.

Garbın âfâkını sarmışsa çelik zırhlı duvar.
Benim iman dolu göğsüm gibi serhaddim var.
Ulusun, korkma! Nasıl böyle bir imânı boğar,
'Medeniyet!' dediğin tek dişi kalmış canavar?

Arkadaş, yurduma alçakları uğratma sakın;
Siper et gövdeni, dursun bu hayâsızca akın.
Doğacaktır sana va'dettiği günler Hakk'ın,
Kim bilir, belki yarın, belki yarından da yakın.

Bastığın yerleri 'toprak' diyerek geçme, tanı!
Düşün altındaki binlerce kefensiz yatanı.
Sen şehid oğlusun, incitme, yazıktır, atanı.
Verme, dünyâları alsan da bu cennet vatanı.

Kim bu cennet vatanın uğruna olmaz ki feda?
Şühedâ fışkırarak toprağı sıksan, şühedâ!
Cânı, cânânı, bütün varımı alsın da Hudâ,
Etmesin tek vatanımdan beni dünyâda cüdâ.

Rûhumun senden İlahî, şudur ancak emeli:
Değmesin ma' bedimin göğsüne nâ-mahrem eli!
Bu ezanlar-ki şehâdetleri dinin temeli-
Ebedî yurdumun üstünde benim inlemeli.

O zaman vecd ile bin secde eder -varsa- taşım.
Her cerîhamdan, İlâhî, boşanıp kanlı yaşım;
Fışkırır rûh-ı mücerred gibi yerden na'şım;
O zaman yükselerek arşa değer belki başım!

Dalgalan sen de şafaklar gibi ey şanlı hilâl!
Olsun artık dökülen kanlarımın hepsi helâl.
Ebediyyen sana yok, ırkıma yok izmihlâl;
Hakkıdır, hür yaşamış, bayrağımın hürriyet,
Hakkıdır, Hakk'a tapan milletimin istiklâl!



Ey Türk Gençliği!

Birinci vazifen, Türk istiklâlini, Türk Cumhuriyetini, ilelebet, muhafaza ve müdafaa etmektir.

Mevcudiyetinin ve istikbalinin yegâne temeli budur. Bu temel, senin, en kıymetli hazinedir. İstikbalde dahi, seni bu hazineden mahrum etmek isteyecek, dahili ve harici bedhakların olacaktır. Bir gün, istiklâl ve Cumhuriyeti müdafaa mecburiyetine düşersen, vazifeye atılmak için, içinde bulunacağın vaziyetin imkân ve şerâitini düşünmeyeceksin! Bu imkân ve şerâit, çok nâmüsalit bir mahiyette tezahür edebilir. İstiklâl ve Cumhuriyetine kastedecek düşmanlar, bütün dünyada emsali görülmemiş bir galibiyetin mümessili olabilirler. Cebren ve hile ile aziz vatanın, bütün kaleleri zaptedilmiş, bütün tersanelerine girilmiş, bütün orduları dağıtılmış ve memleketin her köşesi bilfil işgal edilmiş olabilir. Bütün bu şerâitten daha elim ve daha vahim olmak üzere, memleketin dahilinde, iktidara sahip olanlar gaflet ve dalâlet ve hattâ hıyanet içinde bulunabilirler. Hattâ bu iktidar sahipleri şahsi menfaatlerini, müstevlilerin siyasi emelleriyle tevhit edebilirler. Millet, fakr ü zaruret içinde harap ve bitap düşmüş olabilir.

Ey Türk istikbalinin evlâdı! İşte, bu ahval ve şerâit içinde dahi, vazifen: Türk istiklâl ve Cumhuriyetini kurtarmaktır! Muhtaç olduğun kudret, damarlarındaki asil kanda mevcuttur!

Mustafa Kemal Atatürk
20 Ekim 1927

Sunuş



Toplumsal deęimin ve toplumsal gelişimin öncüsü olmak zorunda olan okulların buldukları çevreye katkısı; Vizyonu belirlemesine ve bu vizyonu gerçekleştirmek için göstereceęi çabaya bağlıdır. Kısa ve uzun vadeli belirlenen hedeflere varma düzeyi okul paydaşlarının birbirleriyle ekip olabilmesine ve ortak hedeflere ekip çalışması yaparak ulaşmalarının yolunu açmalarına bağlı olduęu düşünülebilir. Bu nedenle planlama sürecinde okul paydaşlarının görüşlerinin alınması, beklenti düzeylerinin belirlenmesi hep ortak ekip çalışmasını gerekli kılmaktadır. Bu çalışmaları yaparken gözden kaçırılmaması gereken en önemli nokta ekip çalışması ruhunu kaybetmemektir.

2015-2019 Okul stratejik planımızı uygulayarak okulumuzun kısa ve uzun vadeli hedeflerini gerçekleştirdik. Bu kapsamda okul aile birliğimizi etkin kullanarak öğretmenler kurulunda aldığımız kararları uygulama imkânı bulduk. 2015-2019 stratejik planımızda sadece okulun fiziki mekânlarının iyileştirme çalışmaları olarak bakmayıp okulda yapılan her türlü eğitici kulüp faaliyetlerini sosyal, kültürel ve sportif çalışmaları bu kısa vadeli planlar içerisinde gerçekleştirdik.

. 2019-2023 stratejik planımızda da sosyal ve kültürel faaliyetlere daha fazla yer vererek okulumuzu yakın çevresinden başlayarak topluma açmayı, toplumsal faaliyetlerin merkezi yapmayı hedeflemekteyiz. Bu kapsamda 2019-2023 stratejik planımızda belirlediğimiz eğitim - öğretime erişim, eğitim - öğretimde kalite ve eğitim - öğretimde kurumsal kapasite temalarını gerçekleştirmek için performans göstergelerimizi okul stratejik planlama ekibince belirleyerek uygulayacağız.

Mustafa CERAN
Okul Müdürü

İçindekiler

SUNUŞ	5
İÇİNDEKİLER	6
BÖLÜM I: GİRİŞ VE PLAN HAZIRLIK SÜRECİ	7
BÖLÜM II: DURUM ANALİZİ	8
OKULUN/KURUMUN KISA TANITIMI	8
OKULUN/KURUMUN MEVCUT DURUMU: TEMEL İSTATİSTİKLER	9
PAYDAŞ ANALİZİ	13
GZFT (GÜÇLÜ, ZAYIF, FIRSAT, TEHDİT) ANALİZİ	20
GELİŞİM VE SORUN ALANLARI.....	21
MİSYONUMUZ.....	24
VİZYONUMUZ	24
TEMEL DEĞERLERİMİZ.....	24
TEMA I: EĞİTİM VE ÖĞRETİME ERİŞİM	25
TEMA II: EĞİTİM VE ÖĞRETİMDE KALİTENİN ARTIRILMASI	26
TEMA III: KURUMSAL KAPASİTE	29
V. BÖLÜM: MALİYETLENDİRME	32
VI. BÖLÜM: İZLEME VE DEĞERLENDİRME	32
EKLER:	33

BÖLÜM I**GİRİŞ ve PLAN HAZIRLIK SÜRECİ**

2019-2023 dönemi stratejik plan hazırlanması süreci Üst Kurul ve Stratejik Plan Ekibinin oluşturulması ile başlamıştır. Ekip tarafından oluşturulan çalışma takvimi kapsamında ilk aşamada durum analizi çalışmaları yapılmış ve durum analizi aşamasında paydaşlarımızın plan sürecine aktif katılımını sağlamak üzere paydaş anketi, toplantı ve görüşmeler yapılmıştır.

Durum analizinin ardından geleceğe yönelim bölümüne geçilerek okulumuzun amaç, hedef, gösterge ve eylemleri belirlenmiştir. Çalışmaları yürüten ekip ve kurul bilgileri altta verilmiştir.

STRATEJİK PLAN ÜST KURULU

Üst Kurul Bilgileri		Ekip Bilgileri	
Adı Soyadı	Unvanı	Adı Soyadı	Unvanı
Mustafa CERAN	Okul Müdürü	Naci KÖSE	Müd. Yrd.
Naci KÖSE	Müd. Yrd.	Mustafa ÜNVER	Sınıf Öğrt.
Serpil KAHVECİ	Sınıf Öğrt.	Bekir ER	Sınıf Öğrt.
Sezai ERKAL	Okul A.B.Bşk	Mesut KARADAVUT	Sınıf Öğrt.
Müşerref YÜKSEL		Tusem LALEDERE	Öğrenci

BÖLÜM II

DURUM ANALİZİ

Durum analizi bölümünde okulumuzun mevcut durumu ortaya konularak neredeyiz sorusuna yanıt bulunmaya çalışılmıştır.

Bu kapsamda okulumuzun/kurumumuzun kısa tanıtımı, okul/kurum künyesi ve temel istatistikleri, paydaş analizi ve görüşleri ile okulumuzun/kurumumuzun Güçlü Zayıf Fırsat ve Tehditlerinin (GZFT) ele alındığı analize yer verilmiştir.

Okulun/Kurumun Kısa Tanıtımı

2.1. 2.1. Okulumuz 27 Mayıs 1960 ihtilalinden sonra mahalle sakinlerinin topladıkları yardımlar ile Seydişehir Belediyesinden aldıkları arsa ile M.E.B.nın yaptırmış olduğu 6 derslikli ana bina 1961 yılı sonlarında tamamlanmış,1 ocak 1962 tarihinde hizmete başlamıştır. Eğitim öğretime başladığı yıl 1 okul müdürü ve 5 öğretmen ile çalışılmış daha sonraki yıllarda ilave dersliklerin yapılmaya çalışılması ile hem derslik sayısı hem de öğretmen kadrosunda devamlı artışlar olmuştur. Yıllar içerisinde ihtiyaca cevap veremeyen okul yıkılarak toplam 21 derslikten oluşan 2 bina yapılmıştır.

Şu an okulumuzda 1 müdür 1 müdür yardımcısı 21 Sınıf Öğretmeni 4 Branş öğretmeni 1 memur 4 yardımcı personel ve 1 güvenlik görevlisi ve 496 öğrenci ile eğitim ve öğretime devam etmektedir.

Adresimiz : Ulukapı Mahallesi fatih Sultan Mehmet Caddesi No/55 Seydişehir – Konya. Tel : 0 332 582 2074



Okulun/Kurumun Mevcut Durumu: Temel İstatistikler

Okul/Kurum Künyesi

Okulumuzun/Kurumumuzun temel girdilerine ilişkin bilgiler altta yer alan okul künyesine ilişkin tabloda yer almaktadır.

Temel Bilgiler Tablosu- Okul/Kurum Künyesi

İli: KONYA		İlçesi: SEYDİŞEHİR			
Adres:	Ulukapı Mahallesi fatih Sultan Mehmet Caddesi No /55	Coğrafi Konum (link):	https://bit.ly/2DiWgDv		
Telefon Numarası:	03325822074	Faks Numarası:	3325822164		
e- Posta Adresi:	seydisehiraturk@gmail.com	Web sayfası adresi:	Seydisehiraturkilkokulu.meb.k12.tr		
Kurum Kodu:	726014	Öğretim Şekli:	(Tam Gün)		
Okulun/Kurumun Hizmete Giriş Tarihi : 1996		Toplam Çalışan Sayısı	35		
Öğrenci Sayısı:	Kız	251	Öğretmen Sayısı	Kadın	12
	Erkek	248		Erkek	15
	Toplam	499		Toplam	27
Derslik Başına Düşen Öğrenci Sayısı	:21.7	Şube Başına Düşen Öğrenci Sayısı	:22		
Öğretmen Başına Düşen Öğrenci Sayısı	:22.0	Şube Başına 30'dan Fazla Öğrencisi Olan Şube Sayısı	:0		
Öğrenci Başına Düşen Toplam Gider Miktarı	50 TL	Öğretmenlerin Kurumdaki Ortalama Görev Süresi	10 yıl		

Çalışan Bilgileri

Okulumuzun/Kurumumuzun çalışanlarına ilişkin bilgiler alta yer alan tabloda belirtilmiştir.

Çalışan Bilgileri Tablosu

Unvan	Erkek	Kadın	Toplam
Okul Müdürü ve Müdür Yardımcısı	2	0	2
Sınıf Öğretmeni	15	6	21
Okul Öncesi Öğretmeni	0	2	2
Branş Öğretmeni	0	3	3
Rehber Öğretmen	0	1	1
İdari Personel	1	0	1
Yardımcı Personel	4	0	4
Güvenlik Personeli	0	1	1
Toplam Çalışan Sayıları	22	13	35

Okulumuz/Kurumumuz Bina ve Alanları

Okulumuzun/Kurumumuz binası ile açık ve kapalı alanlarına ilişkin temel bilgiler alta yer almaktadır.

Okul/Kurum Yerleşkesine İlişkin Bilgiler

Okul/Kurum Bölümleri		Özel Alanlar	Var	Yok
Okul/Kurum Kat Sayısı	2	Çok Amaçlı Salon		x
Derslik Sayısı	22	Çok Amaçlı Saha		x
Derslik Alanları (m2)	25	Kütüphane		x
Kullanılan Derslik Sayısı	22	Fen Laboratuvarı		x
Şube Sayısı	21	Bilgisayar Laboratuvarı		x
İdari Odaların Alanı (m2)	25	İş Atölyesi		x
Öğretmenler Odası (m2)	25	Beceri Atölyesi		x
Okul/Kurum Oturum Alanı (m2)	950	Pansiyon		x
Okul/Kurum Bahçesi (Açık Alan) (m2)	5223			
Sanatsal, bilimsel ve sportif amaçlı toplam alan (m ²)	100			
Kantin (m2)	0			
Tuvalet Sayısı	21			
Diğer (.....)				

Sınıf ve Öğrenci Bilgileri

Okulumuzda yer alan sınıfların öğrenci sayıları alttaki tabloda verilmiştir.

SINIFI	Kız	Erkek	Toplam	SINIFI	Kız	Erkek	Toplam
Anasınıfı/A	9	8	17	3/A	12	12	24
Anasınıfı/B	12	4	16	3/B	11	9	20
1/A	13	12	25	3/C	12	9	21
1/B	10	12	22	3/D	10	8	18
1/C	12	14	26	3/E	7	12	19
1/D	11	8	19	3/F	9	12	21
1/E	13	11	24	4/A	10	14	24
2/A	8	13	21	4/B	11	12	23
2/B	10	9	19	4/C	11	11	22
2/C	13	10	23	4/D	12	9	21
2/D	11	14	25	4/E	9	13	22
2/E	9	12	21				

Donanım ve Teknolojik Kaynaklarımız

Teknolojik kaynaklar başta olmak üzere okulumuzda bulunan çalışan durumdaki donanım malzemesine ilişkin bilgiye alttaki tabloda yer verilmiştir.

Teknolojik Kaynaklar Tablosu

Akıllı Tahta Sayısı	0	TV Sayısı	1
Masaüstü Bilgisayar Sayısı	28	Yazıcı Sayısı	3
Taşınabilir Bilgisayar Sayısı	2	Fotokopi Makinası Sayısı	2
Projeksiyon Sayısı	23	İnternet Bağlantı Hızı	64 bit
Diğer....			

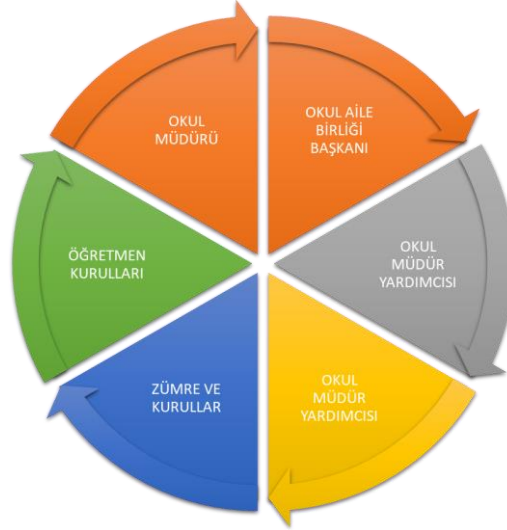
Gelir ve Gider Bilgisi

Okulumuzun/Kurumumuzun genel bütçe ödenekleri, okul aile birliği gelirleri ve diğer katkılarda dâhil olmak üzere gelir ve giderlerine ilişkin son iki yıl gerçekleşme bilgileri alttaki tabloda verilmiştir.

YILLAR	GELİR MİKTARI	GİDER MİKTARI
2016	10143,04	6149,35
2017	13835,89	3664,18
2018	12651,71	10152,68

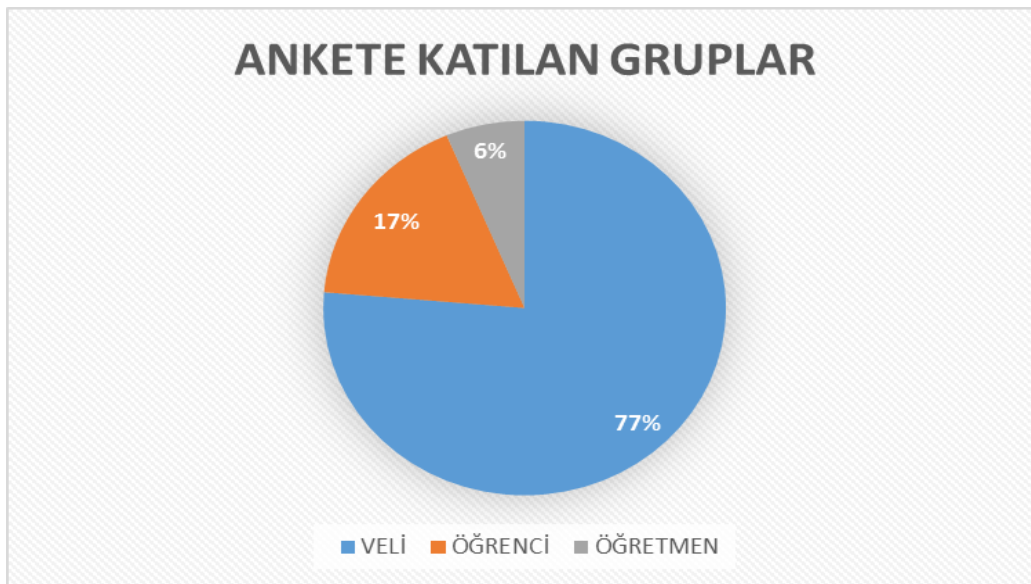
PAYDAŞ ANALİZİ

Okulumuzun/Kurumumuzun temel paydaşları öğrenci, veli ve öğretmen olmakla birlikte eğitimin dışsal etkisi nedeniyle okul çevresinde etkileşim içinde olunan geniş bir paydaş kitlesi bulunmaktadır. Paydaşlarımızın görüşleri anket, toplantı, dilek ve istek kutuları, elektronik ortamda iletilen önerilerde dâhil olmak üzere çeşitli yöntemlerle sürekli olarak alınmaktadır.



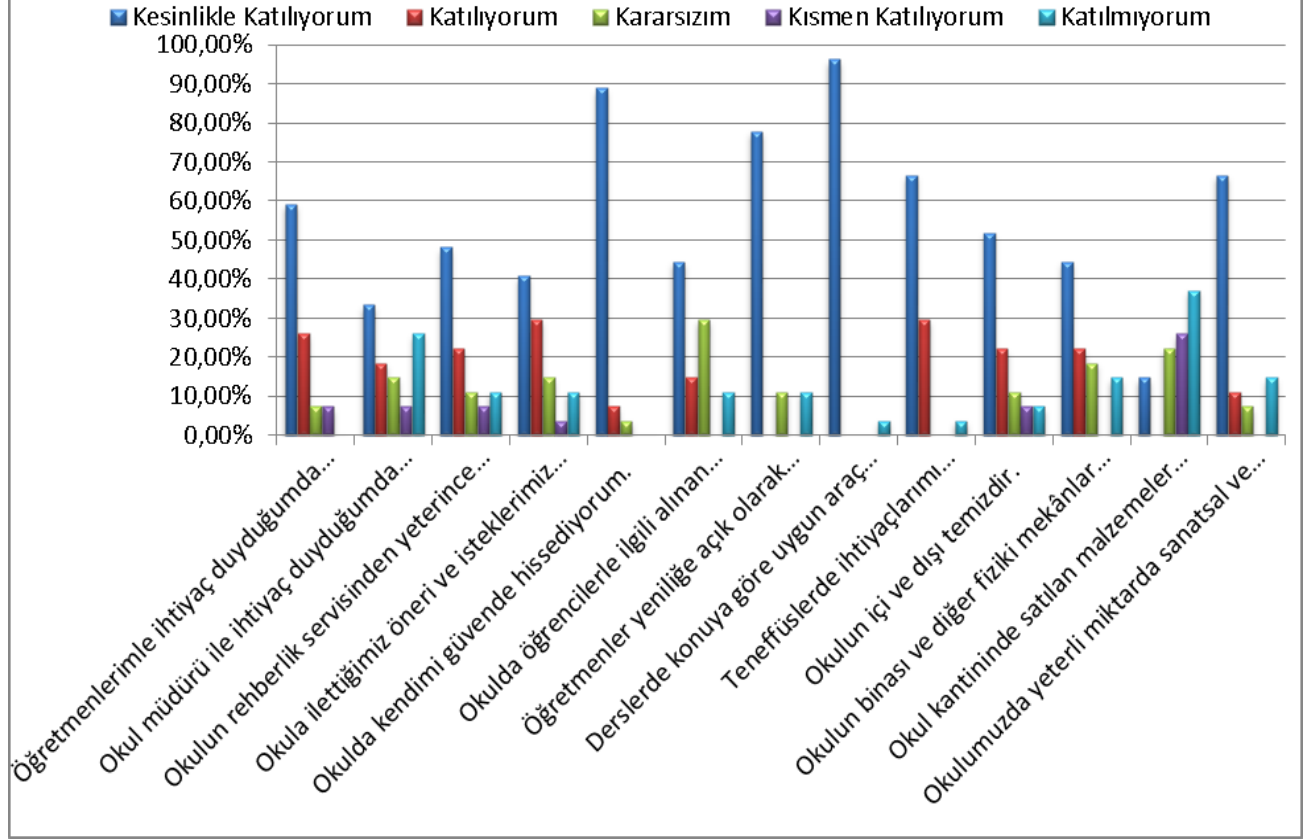
Paydaş anketlerine ilişkin ortaya çıkan temel sonuçlara altta yer verilmiştir:

Atatürk İlkokulu idaresi tarafından 14.01.2019-17.01.2019 tarihleri arasında yapılan paydaş anketi sonuçları:



Öğrenci/Kursiyer Anketi Sonuçları:

ÖĞRENCİ GÖRÜŞ VE DEĞERLENDİRME GRAFİĞİ



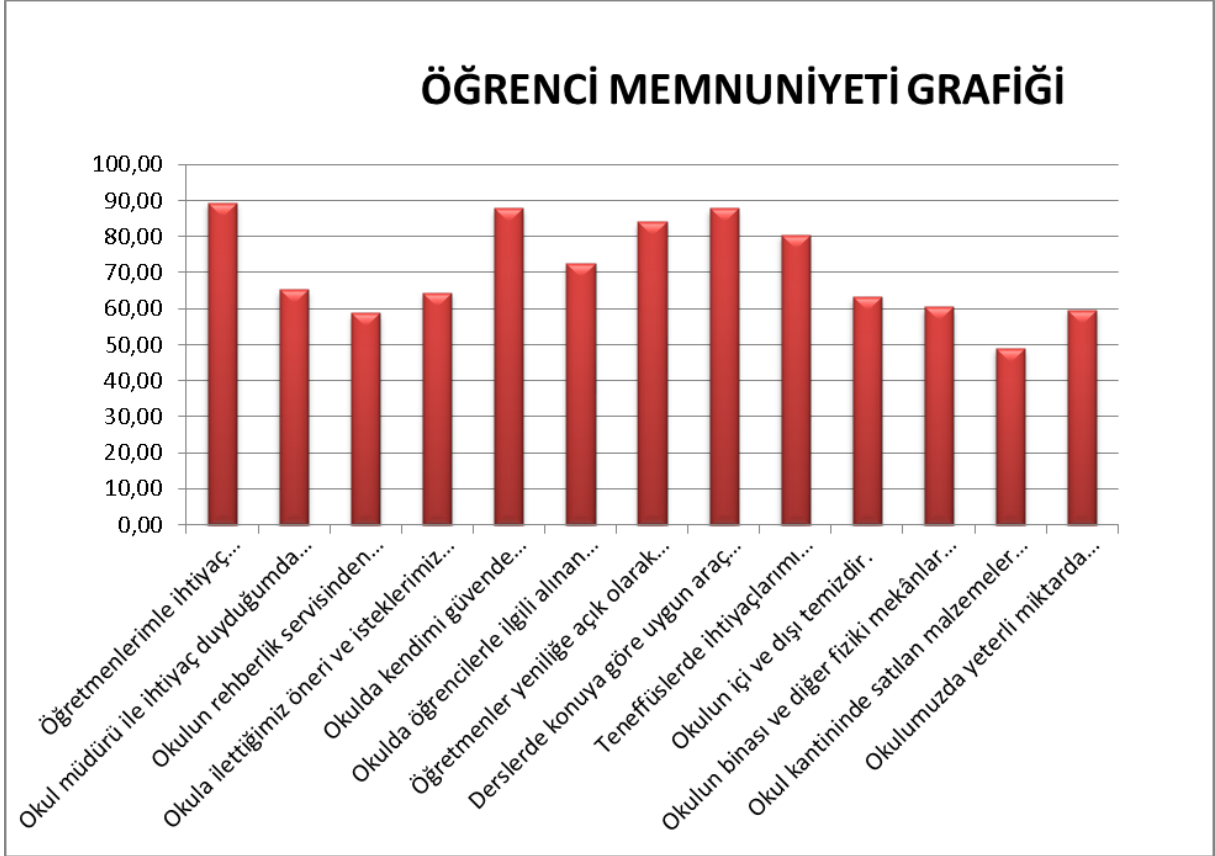
Öğrenci/Kursiyer Anketi Sonuçları:

Olumlu (Başarılı) Yönlerimiz: Öğrencilere yaptığımız anketler sonucunda;

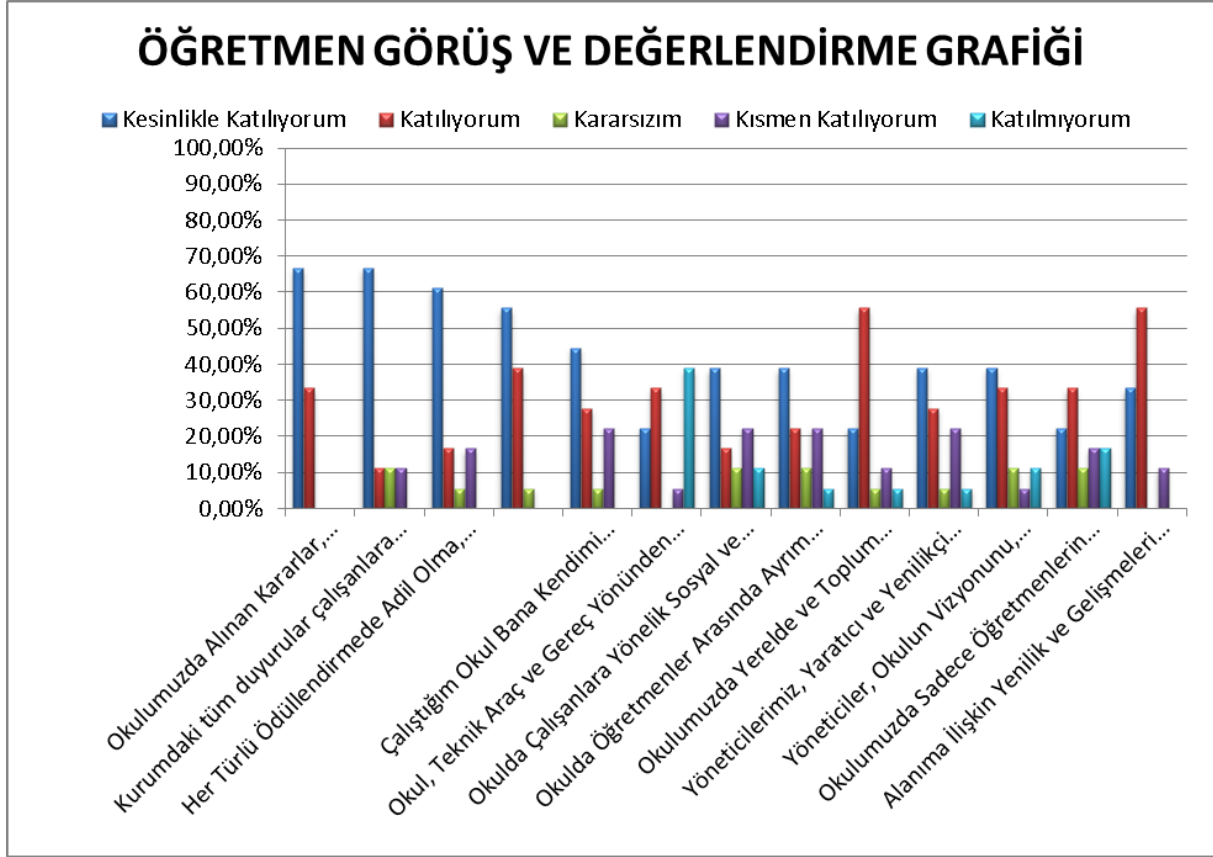
Okulda güvenlik görevlisinin bulunması, öğretmenlerin yeterli ve deneyimli olmaları ön plana çıkmaktadır. Okuldayındaki parkın memnuniyet gösterdiği anket sonuçlarına göre öğrenciler okulda kendilerini güvende hissedip okulu sevmektedirler. Öğretmenlerle iletişim kurup sorunları rahatlıkla dile getirmektedirler. Okulun genel anlamda temiz olduğu, ders araç gereçleri ile işlenmeye çalışıldığı ortaya çıkmıştır. Okul gezilerinden memnuniyetlerini dile getiren öğrenciler sınıfların kalabalık olmamasını, ayrımcılık yapılmamasını ve fiziki şiddetin olmayarak kararlara öğrencilerin dahil edilmesini ön plana çıkarmışlardır.

Olumsuz (başarısız) Yönlerimiz: Öğrencilere yaptığımız anketler sonucunda;

Okulumuzun fiziki şartları yeterli olduğu sınıf sıralarının eski olmalarını,teknolojik altyapının eksikliği(Bilgiayrların eki ve yavaş olmaları)yeteli oyun alanlarını olmayışı,kantin olmaması kültürel, sanatsal ve sportif faaliyetlerin daha fazla yapılması gerektiğini vurgulamışlardır.



Öğretmen Anketi Sonuçları:



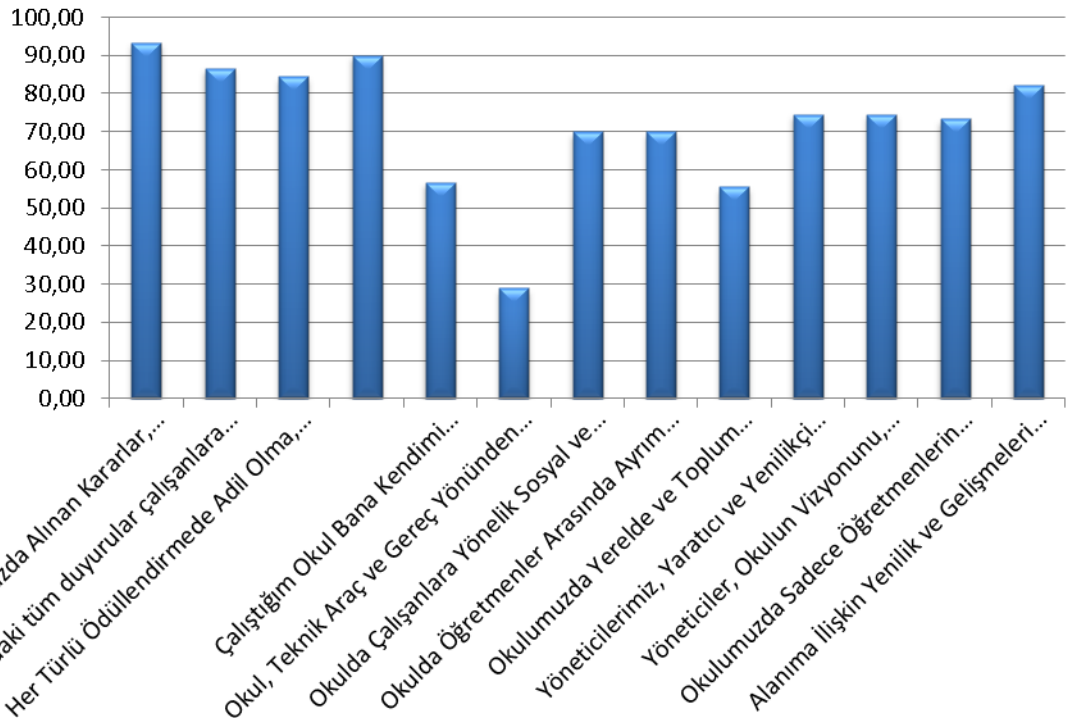
Öğretmen Anketi Sonuçları:

Olumlu (Başarılı) Yönlerimiz: Öğretmenlerimize yaptığımız anketler sonucunda;

Aidiyet değeri yüksektir. Okulu benimsemişlerdir. Eşit ve adil davranılmaktadır. Öğretmen gelişimi için fırsatlar sunmakta, yenilik çalışmalarında destek olmaktadır. pozitif ortam, başarı için özveri, öğretmenler arası işbirliği yapıldığı, yapılacak çalışmalarda öğretmenin fikri alınması vurgulanmıştır.

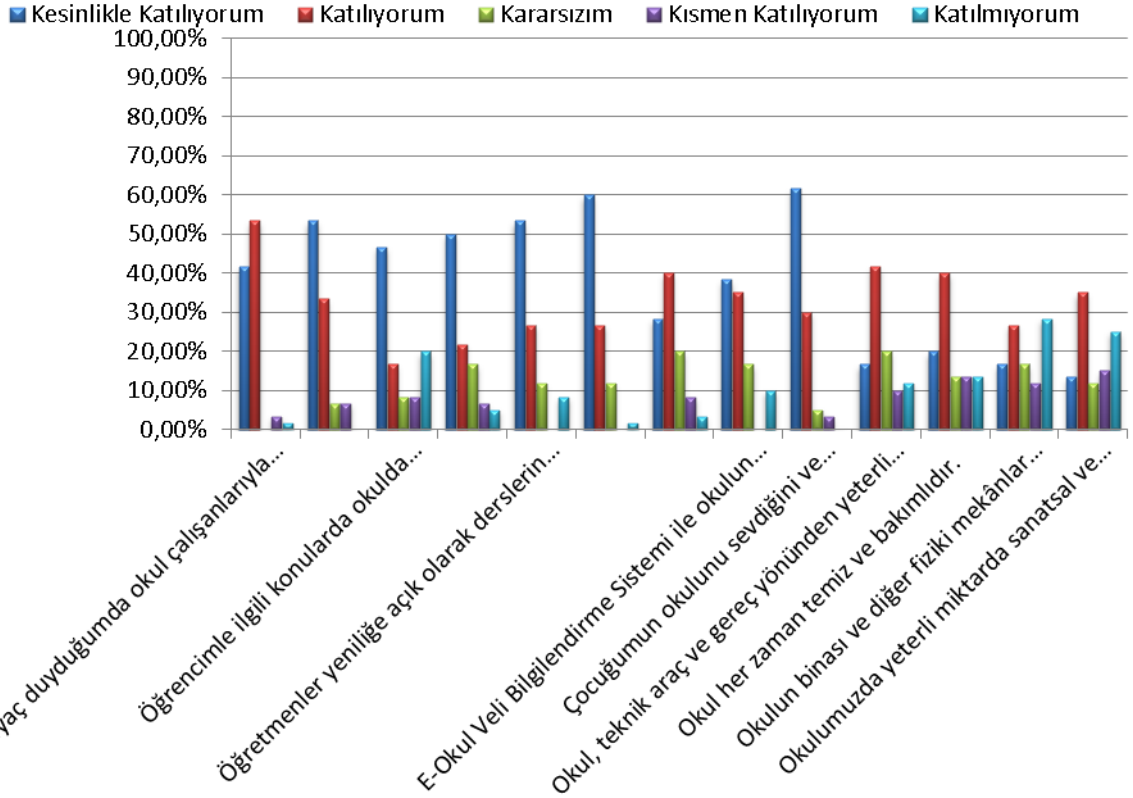
Olumsuz (başarısız) Yönlerimiz: Öğretmenlerimize yaptığımız anketler sonucunda;

Fiziki mekan yetersizliği, sosyal faaliyetler,yabancı öğrencini çok olması, veli ile işbirliği, velilerin okulu yeterince ziyaret etmemeleri ve önyargılı olmaları,teknolojik altyapının yetersizliği bilgisayarların eski olması, ön plana çıkmıştır.

ÖĞRETMEN MEMNUNİYETİ GRAFİĞİ

Veli Anketi Sonuçları:

VELİ GÖRÜŞ VE DEĞERLENDİRME GRAFİĞİ



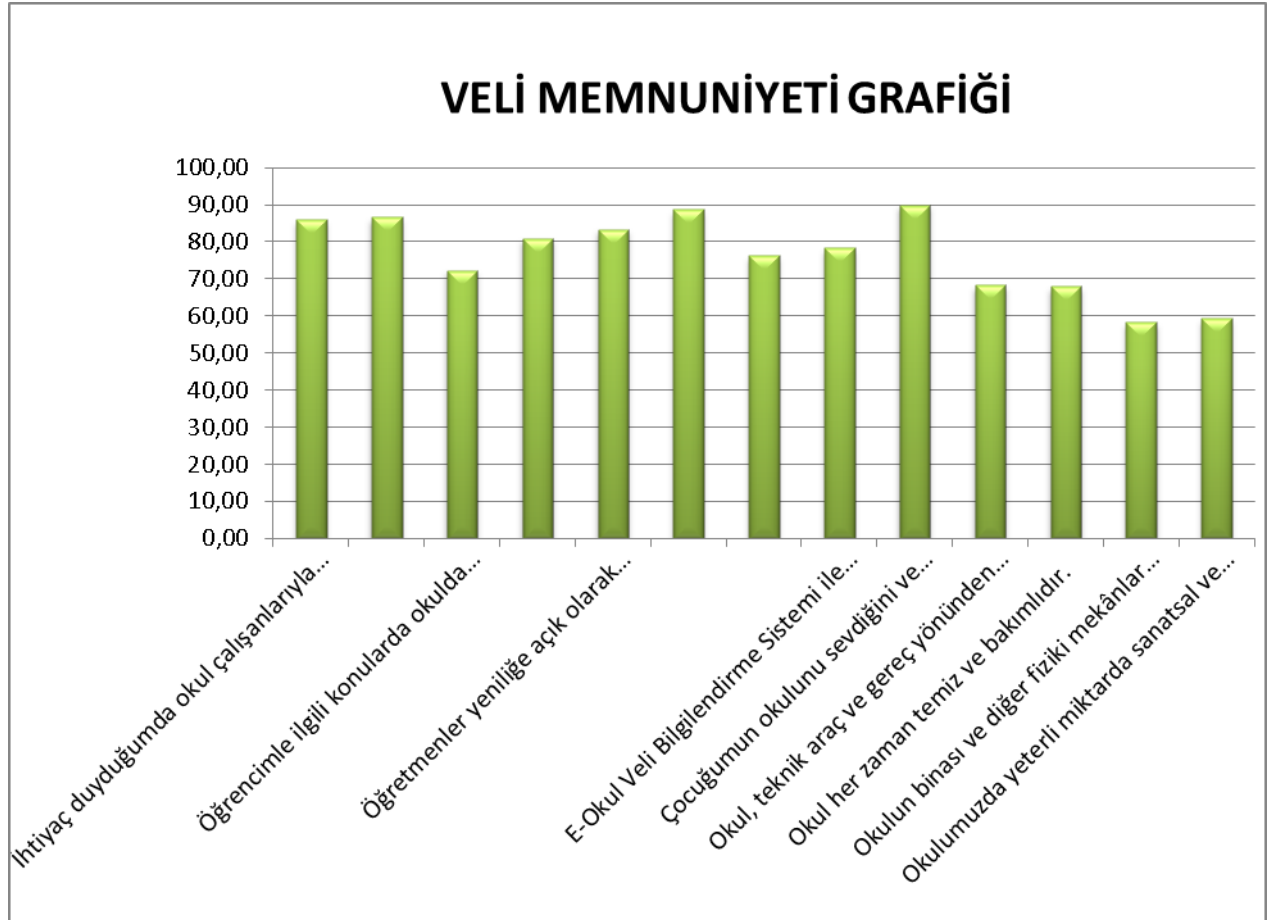
Veli Anketi Sonuçları:

Olumlu (Başarılı) Yönlerimiz: Velilerimize yaptığımız anketler sonucunda;

Öğretmenle ihtiyaç duyduğu her zaman görüşme imkânı sağlayabildikleri, öğretmenlerin deneyim ve kalitelerinin iyi olduğu, güvenlik görevlisinin bulunmasından dolayı çocuklarını güvende hissettiklerini, okulun genel anlamda temiz olduğunu, sınıfların fazla kalabalık olmayışı, Öğrencileriyle ilgili sorunlar olunca ilgilenip, devam etmediği zaman arayıp haber verilmekte olduğunu. Okul temiz ve bakımlı olup, öğrencilerin giriş ve çıkışlarda gerekli güvenlik tedbirleri alınmış olup, teneffüslerde kontrol edildiğini, derslerin araç ve gereçlerle işlenip öğrencilerle ilgilenildiğini söylemişlerdir.

Olumsuz (Başarısız) Yönlerimiz: Velilerimize yaptığımız anketler sonucunda;

Okul spor alanlarını yetersizliğini özellikle futbol sahasının olmamasını, yeterli kadar sosyal etkinlik ve gezi yapılmadığını, sanatsal ve kültürel faaliyetlerin yapılmaması olarak görmüşlerdir.



GZFT (Güçlü, Zayıf, Fırsat, Tehdit) Analizi

Okulumuzun/Kurumumuzun temel istatistiklerinde verilen okul/kurum künyesi, çalışan bilgileri, bina bilgileri, teknolojik kaynak bilgileri ve gelir gider bilgileri ile paydaş anketleri sonucunda ortaya çıkan sorun ve gelişime açık alanlar iç ve dış faktör olarak değerlendirilerek GZFT tablosunda belirtilmiştir. Dolayısıyla olguyu belirten istatistikler ile algıyı ölçen anketlerden çıkan sonuçlar tek bir analizde birleştirilmiştir.

Okulun/Kurumun güçlü ve zayıf yönleri donanım, malzeme, çalışan, iş yapma becerisi, kurumsal iletişim gibi çok çeşitli alanlarda kendisinden kaynaklı olan güçlülükleri ve zayıflıkları ifade etmektedir ve ayırmda temel olarak okul/kurum müdürü/müdürlüğü kapsamında bakılarak iç faktör ve dış faktör ayrımı yapılmıştır.

İçsel Faktörler

Güçlü Yönler

Öğrenciler	-Öğrenci sınıf mevcutlarının uygun olması -Öğrenci deamsızlık oranının düşük olması
Çalışanlar	-Kendini geliştiren, gelişime açık ve teknolojiyi kullanan öğretmenlerin olması -Tecrübeli ve istekli öğretim kadrosunun olması.
Veliler	Yeniliğe ve iletişime açık veli profilinin olması.
Bina ve Yerleşke	Derslik sayısının yeterli olması
Donanım	-Bilgi ve iletişim teknolojilerinin(akıllı tahta) eğitim ve öğretim süreçlerinde etkin bir şekilde kullanılması -Öğretmenlere, sınıflarda teknolojiyi materyal olarak kullanma fırsatının verilmesi,
Bütçe	-Yönetim tarafından kurum kültürünün oluşturulmuş olması - Okul kararları alınırken paydaşların görüş ve önerilerinin dikkate alınması
Yönetim Süreçleri	Kurum içi iletişim kanallarının açık olması
İletişim Süreçleri	Okulumuzda yönetici ve öğretmen normlarının doluluk oranının yüksek olması

Zayıf Yönler

Öğrenciler	-Öğrencilerin, oyun ihtiyaçlarını karşılayabilecekleri alanların yetersiz olması. - Yabancı uyruklu öğrencilerle iletişim de kültürel etkileşime maruz kalmaları. - Öğrencilerin okuma alışkanlıklarının yetersizliği - Öğrencilerimizde çevre ve temizlik bilincinin yetersizliği
Çalışanlar	-Öğretmenlerin mesleki gelişimlerini artırıcı faaliyetlerinin azlığı
Veliler	- Veli toplantılarına katılımın beklenen düzeyde olmaması - Velinin aşırı korumacılık anlayışı
Bina ve Yerleşke	Okul çevre düzenlenmesinin yetersiz olması Okulda bir toplantı salonunu olmayışı
Donanım	-Okulumuzun teknolojik donanımı yetersizdir.
Bütçe	-Okulumuzda ki eksiklikleri giderecek bütçenin yetersiz olması.
Yönetim Süreçleri	Yönetici, öğretmen ve çalışanların motivasyon ve örgütsel bağlılık düzeylerinin kısmen düşük olması.
İletişim Süreçleri	Yabancı uyruklu öğrenci ve velilerle yaşanan iletişim sorunları

Dışsal Faktörler**Fırsatlar**

Politik	- Çevremizde kurumsal ve bireysel bazda sürekli gelişmeyi hedefleyen bilinç düzeyinin artıyor olması. - Bakanlığımızda; katılımcı, planlı, gelişimci, şeffaf ve performansa dayalı stratejik yönetim” anlayışına geçme çabaları
Ekonomik	-Ekonomik durumları iyi olan velilerin destekleri
Sosyolojik	-Toplum nezdinde eğitimin gereğine; bilinç ve duyarlılığının artması -Çevremizin aynı sosyo-kültürel yapıya sahip olması.
Teknolojik	-Eğitim kullanılan araç-gereçlerde ,teknolojik ekipmanlarda ve iletişimde yeni teknolojilerin kullanılması
Mevzuat-Yasal	-Eğitimde fırsat eşitliğine yönelik alınan tedbirlerin her geçen gün daha artırılması hususundaki çabalar -Psikolojik, sosyal ve hatta fiziksel şiddetin eğitim ve disiplin aracı olarak kullanılmasına son verilmesi
Ekolojik	-Doğal ortamların eğitim ortamlarını(okul) olumsuz etkilemesine karşı(soğuk-sıcak-yağış-ulaşım vb.) teknoloji ve tedbirlerin gelişmesi - Tüm toplumlarda artan çevre bilinci

Tehditler

Politik	- Eğitim politikalarında çok sık değişiklik yapılması ve eğitim sistemindeki düzenlemelere ilişkin pilot uygulamaların yetersizliği -Personel Politikaları nedeniyle okulumuzda ki destek personel yetersizliği ve bunu telafi edebilecek hizmet alımında yaşanan kaynak sorunu -Personel yaş ortalamasının yüksek olması
Ekonomik	-Velilerin Sosyo-ekonomik düzeylerindeki farklılıklar. -Eğitim ve öğretimde kullanılan cihaz ve makinelerin yüksek teknolojilere sahip olması nedeniyle bakım, onarımlarının pahalı olması dolayısıyla okulların maddi yönden zorlanması
Sosyolojik	-Medyanın (tv, internet, magazin, diziler vb.) öğrenciler üzerinde olumsuz etkilerinin olması -İnsanların çocuklarının eğitime yönelik duyarlılıklarının aynı oranda olmaması
Teknolojik	-Sürekli gelişen ve değişen teknolojileri takip etme zorunluluğundan doğan maddi kaynak sorunu -E-ortamın güvenliğinin tam sağlanamaması, yersiz, kötüye kullanımları ve yeni gelişen suçlar
Mevzuat-Yasal	- Siyasi ve sendikal grupların atama ve görevlendirmelerde yasal düzenlemeler üzerinde etkili olma isteği -Mevzuatın açık, anlaşılır ve ihtiyaca uygun hazırlanmaması nedeniyle güncelleme ihtiyacının sıklıkla ortaya çıkması
Ekolojik	Yeni nesillerde çevre bilincine karşı duyarsızlık.

Gelişim ve Sorun Alanları

Gelişim ve sorun alanları analizi ile GZFT analizi sonucunda ortaya çıkan sonuçların planın geleceğe yönelim bölümü ile ilişkilendirilmesi ve buradan hareketle hedef, gösterge ve eylemlerin belirlenmesi sağlanmaktadır.

Gelişim ve sorun alanları ayırımında eğitim ve öğretim faaliyetlerine ilişkin üç temel tema olan Eğitime Erişim, Eğitimde Kalite ve Kurumsal Kapasite kullanılmıştır.

- Eğitime Erişim: Öğrencinin eğitim faaliyetine erişmesi ve tamamlamasına ilişkin süreçleri,
- Eğitimde Kalite: Öğrencinin akademik başarısı, sosyal ve bilişsel gelişimi ve istihdamı da dâhil olmak üzere eğitim ve öğretim sürecinin hayata hazırlama evresini,
- Kurumsal Kapasite: Kurumsal yapı, kurum kültürü, donanım, bina gibi eğitim ve öğretim sürecine destek mahiyetinde olan kapasiteyi belirtmektedir.

Eğitime Erişim	Eğitimde Kalite	Kurumsal Kapasite
Okullaşma Oranı	Akademik Başarı	Kurumsal İletişim
Okula Devam/ Devamsızlık	Sosyal, Kültürel ve Fiziksel Gelişim	Kurumsal Yönetim
Okula Uyum, Oryantasyon	Sınıf Tekrarı	Bina ve Yerleşke
Özel Eğitime İhtiyaç Duyan Bireyler	İstihdam Edilebilirlik ve Yönlendirme	Donanım
Yabancı Öğrenciler	Öğretim Yöntemleri	Temizlik, Hijyen
Hayat Boyu Öğrenme	Ders araç gereçleri	İş Güvenliği, Okul Güvenliği
		Taşıma ve servis

Gelişim ve Sorun Alanlarımız

1.TEMA: EĞİTİM VE ÖĞRETİME ERİŞİM

1	Okullaşma Oranı / Okul öncesi eğitimde okullaşma oranı.
2	Okula Devam - Devamsızlık / Zorunlu eğitimden erken ayrılma.
3	Okula Uyum / Öğrencilere yönelik oryantasyon faaliyetlerinin yetersizliği.
4	Özel Eğitime İhtiyaç Duyan Bireyler / Özel eğitime ihtiyaç duyan bireylerin uygun eğitime erişiminin sağlanamaması.
5	Yabancı Öğrenciler / Özel politika gerektiren grupların eğitime erişimi.

2.TEMA: EĞİTİM VE ÖĞRETİMDE KALİTE

1	Sosyal, Kültürel ve Fiziksel Gelişim / Eğitim öğretim sürecinde sanatsal, sportif ve kültürel faaliyetlerin yetersizliği
2	Öğretim Yöntemleri / Öğretmenlere yönelik hizmet içi eğitimler
3	Teknolojik imkanlar / Eğitimde bilgi ve iletişim teknolojilerinin kullanımı
4	Rehberlik / Eğitsel, mesleki ve kişisel rehberlik hizmetleri
5	İstihdam Edilebilirlik ve Yönlendirme / Eğitsel değerlendirme ve tanılama çalışmaları
6	Okul sağlığı ve hijyen / Okul sağlığı ve hijyen eğitimi verilememesi.

3.TEMA: KURUMSAL KAPASİTE

1	Kurumsal İletişim / Çalışma ortamlarının iletişimi ve iş motivasyonunu sağlayacak biçimde düzenlenmemesi.
2	Kurumsal İletişim / İç ve dış paydaşları ile etkin ve sürekli iletişim sağlanamaması
3	Kurumsal Yönetim / Kurumsal aidiyet duygusunun geliştirilmemesi
4	Kurumsal Yapı / Okul ve kurumların sosyal, kültürel, sanatsal ve sportif faaliyet alanlarının yetersizliği
5	Kurumsal Yapı / Okullardaki fiziki durumun özel eğitime gereksinim duyan öğrencilere uygunluğu

BÖLÜM III

(MİSYON, VİZYON VE TEMEL DEĞERLER)

Okul/Kurum Müdürlüğümüzün Misyon, vizyon, temel ilke ve değerlerinin oluşturulması kapsamında öğretmenlerimiz, öğrencilerimiz, velilerimiz, çalışanlarımız ve diğer paydaşlarımızdan alınan görüşler, sonucunda stratejik plan hazırlama ekibi tarafından oluşturulan Misyon, Vizyon, Temel Değerler; Okulumuz/Kurulumuz üst kurulana sunulmuş ve üst kurul tarafından onaylanmıştır.

MİZYONUMUZ

Öğrencilerimize çağdaş bir eğitim vermek için varız. Eğitimi okul öncesinden başlayarak vermek için varız. Türk toplumunun değerlerini, ahlakını önemseyen insanlar yetiştirmek için varız. Problemleri çözebilen, araştıran, sorgulayan, özgüveni yüksek bireyler yetiştirmek için varız. Severecek gelebilecek bir okul ortamı hazırlamak için varız. Ülkemize ve dünyaya nitelikli insanlar yetiştirmek için varız. “Bilmek egemen olmaktır.” savından hareketle öğrencilerimizin bilgiyi edinmelerine, bir değer olarak kabul etmelerine, etkili ve verimli kullanabilmelerine ve kendilerini tanıyıp ifade edebilmelerine rehberlik etmek için varız.

VİZYONUMUZ

Öğrencilerimizi geleceğe hazır, karşılaştıkları güçlükler karşısında yılmayan, kendini yenileyen, yenilerken kendi değerlerini de korumayı bilen bir birey olarak yetiştirmektir.

TEMEL DEĞERLERİMİZ

1. Okulumuzun amacı topluma, yaşam ilkelerine saygılı, ahlaklı, sorumluluk sahibi bilinçli bireyler yetiştirmektir.
2. Sürekli öğrenme politikasını benimseriz.
 1. Eşitlik ve adalet kavramlarına inanırız.
 2. Her öğrencinin öğrenebileceğine inanırız.
 3. Problemlerin çözmek için olduğuna inanırız.
 4. Eğitim ve teknoloji alanındaki gelişmeleri takip ederiz.
 5. Katılımcı ve demokratik bir yönetim anlayışını benimseriz.
 6. Ben değil, biz duygusunu önemseriz.
 7. Disiplin ve saygının eğitimin temeli olduğuna inanırız.
 8. Türkçeyi doğru kullanmaya özen gösteririz.
 9. Başarıda sürekli gelişimi ön planda tutarız.
 10. Atatürk ilke ve inkılaplarını esas alırız.
 11. Öğretim kadar eğitimin etkinliğini ve kalitesini önemseriz.
 12. Problem olmak değil, çözmek temel değerimizdir.
 13. Her alanda öğrenciye model olmaya çalışırız.
 14. Çalışma felsefemiz, düzenli, planlı, bilinçli ve sürekli çalışmadır.
 15. Ölçme ve değerlendirmede adaletli davranırız.
 16. Özümüzü utmadan geleceğe çağdaş adımlarla ilerleriz.
 17. Her çocuğun Mustafa olacağına, Fatih olacağına inanırız.

18. Hoşgörü sahibiyiz ve çevreye duyarlıyız.
19. Birbirimize ve kendimize güveniriz.
20. Okul veli ilişkisinin önemini bilir ve iyi olması için çalışırız.
21. Eğitime yapılan yatırımı kutsal sayar, her türlü desteği veririz.
22. Farklılıkları değer verir ve zenginlik olarak kabul ederiz.
23. Paydaşlarımız ile iletişime önem veririz.
24. Sosyal, kültürel ve sportif faaliyetlerde bulunmak isteyen okul toplumunun tüm bireylerini destekleriz.
25. Ortak akli kullanarak kararlar alırız ve Fırsat eşitliğini okulda yaşatırız.
26. Öğrencilerimizin geleceğinin bizim geleceğimiz olduğuna inanırız.
27. Toplumun her türlü önerilerine açığız.

BÖLÜM IV

AMAÇ, HEDEF, PERFORMANS GÖSTERGELERİ VE EYLEMLER

TEMA I: EĞİTİM VE ÖĞRETİME ERİŞİM

Stratejik Amaç 1:

Bütün bireylerin eğitim ve öğretime adil şartlar altında erişmesini ve yine eğitim öğretimini adil şartlar altında tamamlamasını sağlamak.

Stratejik Hedef 1.1. Kayıt bölgemizde yer alan çocukların okullaşma oranları artırılabilecek ve öğrencilerin uyum ve devamsızlık sorunları da giderilecektir.

PERFORMANS GÖSTERGELERİ

No	PERFORMANS GÖSTERGESİ	Mevcut	HEDEF				
		2018	2019	2020	2021	2022	2023
PG.1.1.1	Okul öncesi eğitimde net okullaşma oranı (5 yaş)(%)	75	80	85	90	95	100
PG.1.1.2	Okula yeni başlayan öğrencilerden oryantasyon eğitimine katılanların oranı (%)	90	90	95	95	100	100
PG.1.1.3	İlkokul birinci sınıf öğrencilerinden en az bir yıl okul öncesi eğitim almış olanların oranı (%)	75	85	90	95	100	100
PG.1.1.4	Bir eğitim ve öğretim döneminde 20 gün ve üzeri devamsızlık yapan öğrenci oranı (%)	2,5	2,3	2,0	1,5	1,3	1,0
PG.1.1.5	Bir eğitim ve öğretim döneminde 20 gün ve üzeri devamsızlık yapan yabancı öğrenci oranı (%)	12	8	5	4	2	1
PG.1.1.6	Özel eğitime yönlendirilen bireylerin yönlendirildikleri eğitime erişim oranı (%)	95	100	100	100	100	100
PG.1.1.7	Destek eğitim sınıfına erişim oranı (%)	100	100	100	100	100	100

EYLEM PLANI

No	EYLEM İFADESİ	EYLEM SORUMLUSU	EYLEM TARİHİ
1.1.1.	Kayıt bölgesinde yer alan öğrencilerin tespiti çalışması yapılacaktır.	Okul İdaresi,	01Eylül-30 Eylül
1.1.2	Okula yeni başlayan öğrencilere oryantasyon eğitimi verilecektir.	Ana sınıfı ve 1.Sınıf öğretmenleri	02.Eylül-13-Eylül
1.1.3	İlkokula yeni başlayan çocukların okul öncesi eğitim almaları için gerekli çalışmalar yapılacaktır.	Okul Öncesi Öğretmenleri ve Okul İdaresi	Eylül Ayının İlk Haftası
1.1.4	Öğrencilerin devamsızlık yapmasına sebep olan faktörler belirlenerek bunların öğrenciler üzerindeki olumsuz etkisini azaltacak tedbirler alınacaktır.	Okul İdaresi Rehberlik Servisi Öğretmenler Veliler	Eğitim Öğretim Süresince
1.1.5	Devamsızlık yapan yabancı öğrencilerin velileri ile özel aylık toplantı ve görüşmeler yapılacaktır.	Okul İdaresi Rehberlik Servisi Öğretmenler Veliler	Eğitim Öğretim Süresince
1.1.6	Okulumuzun fiziki ortamları özel eğitime ihtiyaç duyan bireylerin gereksinimlerine uygun biçimde düzenlenecek ve destek eğitim odasının etkinliği artırılacaktır.	Okul Müdürü Okul Aile Birliği Veliler	Eğitim Öğretim Süresince

TEMA II: EĞİTİM VE ÖĞRETİMDE KALİTENİN ARTIRILMASI

Stratejik Amaç 2:

Bütün bireylere ulusal ve uluslararası ölçütlerde bilgi, beceri, tutum ve davranışın kazandırılmasına; girişimci, yenilikçi, dil becerileri yüksek, iletişime ve öğrenmeye açık, özgüven ve sorumluluk sahibi sağlıklı ve mutlu bireylerin yetişmesine imkân sağlamak.

Stratejik Hedef 2.1. Öğrenme kazanımlarını takip eden ve velileri de sürece dâhil eden bir yönetim anlayışı ile öğrencilerimizin akademik başarıları ve sosyal faaliyetlere etkin katılımı artırılacaktır.

PERFORMANS GÖSTERGELERİ

No	PERFORMANS GÖSTERGESİ	Mevcut	HEDEF				
		2018	2019	2020	2021	2022	2023
PG.2.1.1	Kurum ve kuruluşlar tarafından düzenlenen sanatsal, bilimsel, kültürel ve sportif faaliyetlere katılan öğrenci oranı(%)	20	30	40	50	60	80
PG.2.1.2	Çevre bilincinin artırılması çerçevesinde yapılan etkinliklere katılan öğrenci sayısı	290	305	320	330	335	340
PG.2.1.3	Hedeflenen başarıyı gerçekleştiremeyen öğrencilerden destek programı eğitimine katılanların oranı (%)	50	60	70	80	90	100
PG.2.1.4	Ders dışı egzersiz çalışmalarına katılan öğrenci sayısı	20	25	25	30	35	40
PG.2.1.5	Sağlıklı ve dengeli beslenme ile ilgili verilen eğitime katılan öğrenci sayısı	280	285	290	300	310	315
PG.2.1.6	Öğrenci başına okunan kitap sayısı	12	15	18	20	22	25
PG.2.1.7	Okulumuzdaki Tasarım ve Beceri Atölyesi (Adet)	0	1	2	2	2	3

EYLEM PLANI

No	EYLEM İFADESİ	EYLEM SORUMLUSU	EYLEM TARİHİ
2.1.1	Okulumuzda bilimsel, kültürel, sanatsal, sportif ve toplum hizmeti alanlarında etkinliklere katılım oranı artırılacaktır.	Tüm Paydaşlar	Eğitim Öğretim Süresince
2.1.2	Çevre bilincinin artırılması çerçevesinde yapılan etkinliklere katılan öğrenciler ödüllendirilerek katılım oranımız artırılacaktır.	Tüm Paydaşlar	Eğitim Öğretim Süresince
2.1.3	Hedefledikleri başarıyı gösteremediği belirlenen öğrencilerin akademik ve sosyal gelişimleri için okulumuzda destek programları uygulanacaktır.	Okul İdaresi Öğretmenler	Eğitim Öğretim Süresince
2.1.4	Okulumuz da ders dışı egzersiz çalışmalarına önem verilecek ve çalışmalar desteklenecektir.	Okul İdaresi Öğretmenler	Eğitim Öğretim Süresince
2.1.5	Okul sağlığı ve hijyen konularında öğrencilerin, ailelerin ve çalışanların bilinçlendirilmesine yönelik faaliyetler yapılacaktır. Okulumuzun bu konulara ilişkin değerlendirmelere (Beyaz Bayrak, Beslenme Dostu Okul, Sıfır Atık Projesi vb.) katılmaları desteklenecektir.	Tüm Paydaşlar	Eğitim Öğretim Süresince

No	EYLEM İFADESİ	EYLEM SORUMLUSU	EYLEM TARİHİ
2.1.6	Çeşitli yarışma, organizasyon ve benzer etkinliklerle okulumuzda kitap okuma hareketliliği sağlanarak öğrencilerin kitap okumaya yönelik ilgisinin artması sağlanacaktır.	Öğretmenler	Eğitim Öğretim süresince
2.1.7	Okulumuzda çocukların düşünsel, duygusal ve fiziksel ihtiyaçlarını destekleyen Tasarım-Beceri Atölyeleri kurulacaktır.	Okul Müdürü Okul Aile Birliği Veliler	2019 2023

Stratejik Hedef 2.2. Etkin bir rehberlik anlayışıyla, öğrencilerimizi ilgi ve becerileriyle orantılı bir şekilde üst öğrenime veya istihdama hazır hale getiren daha kaliteli bir kurum yapısına geçilecektir.

PERFORMANS GÖSTERGELERİ

No	PERFORMANS GÖSTERGESİ	Mevcut	HEDEF				
		2018	2019	2020	2021	2022	2023
PG.2.2.1	Öğrencilerin yabancı dil dersi yılsonu başarı puanı ortalaması	%85	%100	%100	%100	%100	%100
PG.2.2.2	<i>Sosyal faaliyetlere etkin katılım oranı</i>	%100	%100	%100	%100	%100	%100

EYLEM PLANI

No	EYLEM İFADESİ	EYLEM SORUMLUSU	EYLEM TARİHİ
2.2.1	Bireylerin en az bir yabancı dili iyi derecede öğrenmesinin önemi ve yabancı dil eğitimine erken yaşlarda başlamanın yabancı dil öğrenmedeki avantajları ile ilgili farkındalık artırmaya yönelik çalışmalar yapılacaktır	Gülşah ÇAKMAK	Her Öğretim Dönemi
2.2.2	Tüm paydaşların özel yetenekli bireylerin eğitimi konusunda farkındalıklarını arttırma amaçlı çalışmalar yapılacaktır	Zeynep ERTEKİN	Mayıs (Her Yıl)
2.2.3	Sosyal Faaliyetlerin artırılmasına yönelik çalışmalar yapılacak.	NACİ KÖSE	Nisan 2019 (Her Yıl)
2.2.4	Sınıflar arası çeşitli sportif karşılaşmalar yapılması planlanacak.	Mesut KARADAVUT	Mayıs (Her Yıl)

TEMA III: KURUMSAL KAPASİTE**Stratejik Amaç 3:**

Beşerî, fizikî, malî ve teknolojik yapı ile yönetim ve organizasyon yapısını iyileştirerek, eğitime erişimi ve eğitimde kaliteyi artıracak etkin ve verimli bir kurumsal yapıyı tesis etmek.

Stratejik Hedef 3.1. Yönetim ve öğrenme etkinliklerinin izlenmesi, değerlendirilmesi ve geliştirilmesi amacıyla veriye dayalı yönetim yapısına geçilecektir.

PERFORMANS GÖSTERGELERİ

No	PERFORMANS GÖSTERGESİ	Mevcut	HEDEF				
		2018	2019	2020	2021	2022	2023
PG.3.1.1	Okulumuz mobil bilgilendirme sistemi ile ulaşılan veli oranı (%)	80	85	95	100	100	100
PG.3.1.2	Okulumuz bilgi edinme sistemlerinden hizmet alanların memnuniyet oranı (%)	80	85	90	95	95	100
PG.3.1.3	Okul web sitemizin kullanım sıklığı(%)	45	50	55	60	65	70
PG.3.1.4	Okulumuz öğretmenlerinin ihtiyaç duyduğu bilgi, belge ve dokümanlara ulaşım oranı (%)	90	95	100	100	100	100

EYLEM PLANI

No	EYLEM İFADESİ	EYLEM SORUMLUSU	EYLEM TARİHİ
3.1.1	Yönetim ve öğrenme etkinliklerinin izlenmesi, değerlendirilmesi ve geliştirilmesi amacıyla veriye dayalı yönetim yapısı desteklenecektir.	Okul İdaresi	Eğitim Öğretim Süresince
3.1.2	Okulumuz bilgi edinme sistemlerinin aktif bir şekilde kullanılması sağlanacaktır.	Okul İdaresi Öğretmenler	Eğitim Öğretim Süresince
3.1.3	Okulumuzca bilgi edinme sistemleri vasıtasıyla bilgi istenilen konuların analizi yapılacak, sıklıkla talep edilen bilgiler web sitemizde yayınlanarak kamuoyu ile düzenli olarak paylaşılacaktır. Böylelikle mükerrer bilgi taleplerinin önüne geçilecektir.	Okul Müdürü	Eğitim Öğretim Süresince
3.1.4	Öğretmenlerimizin ihtiyaç duyduğu bilgi, belge ve dokümanlara hızlı bir şekilde erişim sağlayabilmesi amacıyla doküman ve veri yönetim merkezi oluşturulması desteklenecektir.	Tüm Paydaşlar	Eğitim Öğretim Süresince

Stratejik Hedef 3.2. Eğitim ve öğretim hizmetlerinin etkin sunumunu sağlamak için; yönetici, öğretmen ve diğer personelin kişisel ve mesleki becerilerini geliştirerek hakkaniyetli bir şekilde ödüllendirilmesi sağlanacaktır.

PERFORMANS GÖSTERGELERİ

No	PERFORMANS GÖSTERGESİ	Mevcut	HEDEF				
		2018	2019	2020	2021	2022	2023
PG.3.2.1	Hizmet İçi Eğitime katılan yönetici, öğretmen ve personel sayısı	10	12	13	14	15	20
PG.3.2.2	Ödül alan personel oranı (%)	0	1	2	2	3	4
PG.3.2.3	Öğretmenlerin derslerde teknolojiyi etkin kullanma oranı(%)	90	95	100	100	100	100
PG.3.2.4	Lisansüstü eğitimi tamamlayan personel sayısı	1	1	2	2	2	2

EYLEM PLANI

No	EYLEM İFADESİ	EYLEM SORUMLUSU	EYLEM TARİHİ
3.2.1	Özellikle sorun alanları olarak tespit edilen konularda (liderlik ve sınıf yönetimi, yetkinlik, öğretim usulü, ölçme ve değerlendirme, materyal hazırlama, iletişim kurma, teknolojiyi etkin ve verimli kullanma, yabancı dil, mesleki etik) öğretmenlerin belirli periyotlarda eğitim yapmaları sağlanacaktır.	Okul Müdürü	Seminer Dönemi
3.2.2	Başarılı öğretmenlerin ödüllendirilmesi sağlanacaktır .	Okul Müdürü	Sene Sonu Gerektiği Zamanlar
3.2.3	Eğitimde Fırsatları Artırma ve Teknolojiyi İyileştirme Hareketi (FATİH) Projesi ile Okulumuzda öğrenci ve öğretmenlerin teknoloji kullanma yetkinlikleri artırılacaktır.	Okul Müdürü Müdür Yardımcısı	Eğitim Öğretim Süresince
3.2.4	Öğretmen ve okul yöneticilerimizin genel ve özel alanlarına yönelik becerilerini geliştirmek için lisansüstü düzeyde mesleki gelişim programlarına katılımı desteklenecektir.	Tüm Paydaşlar	Eğitim Öğretim Süresince

V. BÖLÜM

MALİYETLENDİRME

2019-2023 Stratejik Planı Faaliyet/Proje Maliyetlendirme Tablosu

KAYNAK TABLOSU	2019	2020	2021	2022	2023	Toplam
Genel Bütçe	-	-	-	-	-	-
Valilikler ve Belediyelerin Katkısı	-	-	-	-	-	-
Diğer (Okul Aile Birlikleri)	3000	5000	7000	9000	10000	34000
TOPLAM	3000	5000	7000	9000	10000	34000

VI. BÖLÜM

İZLEME VE DEĞERLENDİRME

Okulumuz/Kurumumuz Stratejik Planı izleme ve değerlendirme çalışmalarında 5 yıllık Stratejik Planın izlenmesi ve 1 yıllık gelişim planının izlenmesi olarak ikili bir ayrıma gidilecektir.

Stratejik planın izlenmesinde 6 aylık dönemlerde izleme yapılacak denetim birimleri, il ve ilçe millî eğitim müdürlüğü ve Bakanlık denetim ve kontrollerine hazır halde tutulacaktır.

Yıllık planın uygulanmasında yürütme ekipleri ve eylem sorumlularıyla aylık ilerleme toplantıları yapılacaktır. Toplantıda bir önceki ayda yapılanlar ve bir sonraki ayda yapılacaklar görüşülüp karara bağlanacaktır.

EKLER: Öğretmen, öğrenci ve veli anket örnekleri klasör ekinde olup okullarınızda uygulanarak sonuçlarından paydaş analizi bölümü ve sorun alanlarının belirlenmesinde yararlanabilirsiniz.

Öğrenci, Veli ve Öğretmenlere uygulanan anketler:

ATATÜRK İLKOKULU MÜDÜRLÜĞÜ STRATEJİK PLANI (2019-2023)

“ÖĞRETMEN GÖRÜŞ VE DEĞERLENDİRMELERİ” ANKET FORMU

Atatürk İlkokulu Müdürlüğü 2019-2023 Stratejik Plan hazırlıkları çerçevesinde, idarenin geleceğinin şekillendirilmesinde paydaşların katkılarının beklendiği bu çalışmada kurumun mevcut durumuna ve gelecekte öngördüklerine yönelik görüş ve değerlendirmeleri büyük önem taşımaktadır. Ankette yer alan sorular, paydaş analizinde yer alması öngörülen konu başlıklarını içerecek şekilde düzenlenmiştir.

Bu anketin gerçekleştirilmesindeki amaç, kurumumuzun stratejik planı hazırlanırken sizlerin görüşleriyle sorunları, iyileştirmeye acık alanları tespit etmek ve çözüme yönelik stratejiler geliştirmektir. Emek ve katkılarınız için şimdiden teşekkür ederim.

Mustafa CERAN

Okul Müdürü

Sıra No	MADELER	KATILMA DERECEŚİ				
		Katılıyorum	Kesinlikle Katılıyorum	Kararsızım	Kısmen	Katılmıyorum
1	Okulumuzda alınan kararlar, çalışanların katılımıyla alınır.					
2	Kurumdaki tüm duyurular çalışanlara zamanında iletilir.					
3	Her türlü ödüllendirmede adil olma, tarafsızlık ve objektiflik esastır.					
4	Kendimi, okulun değerli bir üyesi olarak görürüm.					
5	Çalıştığım okul bana kendimi geliştirme imkânı tanımaktadır.					
6	Okul, teknik araç ve gereç yönünden yeterli donanımına sahiptir.					
7	Okulda çalışanlara yönelik sosyal ve kültürel faaliyetler					
8	Okulda öğretmenler arasında ayırım yapılmamaktadır.					
9	Okulumuzda yerelde ve toplum üzerinde olumlu etki bırakacak çalışmalar yapmaktadır.					
10	Yöneticilerimiz, yaratıcı ve yenilikçi düşüncelerin üretilmesini teşvik etmektedir.					
11	Yöneticiler, okulun vizyonunu, stratejilerini, iyileştirmeye açık alanlarını vs. çalışanlarla paylaşır.					
12	Okulumuzda sadece öğretmenlerin kullanımına tahsis edilmiş yerler yeterlidir.					
13	Alanuma ilişkin yenilik ve gelişmeleri takip eder ve kendimi güncellerim.					

14	Okulumuzun Olumlu (başarılı) ve Olumsuz (başarısız) Yönlerine İlişkin Görüşleriniz.	
	Olumlu (Başarılı) yönlerimiz	Olumsuz (başarısız) yönlerimiz
	1	
	2	
	3	
	4	
5		

ATATÜRK İLKOKULU MÜDÜRLÜĞÜ STRATEJİK PLANI (2019-2023)

“ÖĞRENCİ GÖRÜŞ VE DEĞERLENDİRMELERİ” ANKET FORMU

Atatürk İlkokulu Müdürlüğü 2019–2023 Stratejik Plan hazırlıkları çerçevesinde, idarenin geleceğinin şekillendirilmesinde paydaşların katkılarının beklendiği bu çalışmada kurumun mevcut durumuna ve gelecekte öngördüklerine yönelik görüş ve değerlendirmeleri büyük önem taşımaktadır. Ankette yer alan sorular, paydaş analizinde yer alması öngörülen konu başlıklarını içerecek şekilde düzenlenmiştir.

Bu anketin gerçekleştirilmesindeki amaç, kurumumuzun stratejik planı hazırlanırken sizlerin görüşleriyle sorunları, iyileştirmeye acık alanları tespit etmek ve çözüme yönelik stratejiler geliştirmektir. Emek ve katkılarınız için şimdiden teşekkür ederim.

Mustafa CERAN

Okul Müdürü

Sıra No	MADDELER	KATILMA DERECEİ				
		Kesinlikle	Katılıyorum	Kararsızım	Kısmen	Katılmıyorum
1	Öğretmenlerimle ihtiyaç duyduğumda rahatlıkla görüşebilirim.					
2	Okul müdürü ile ihtiyaç duyduğumda rahatlıkla konuşabiliyorum.					
3	Okulun rehberlik servisinden yeterince yararlanabiliyorum.					
4	Okula ilettiğimiz öneri ve isteklerimiz dikkate alınır.					
5	Okulda kendimi güvende hissediyorum.					
6	Okulda öğrencilerle ilgili alınan kararlarda bizlerin görüşleri alınır.					
7	Öğretmenler yeniliğe açık olarak derslerin işlenişinde çeşitli yöntemler kullanmaktadır.					
8	Derslerde konuya göre uygun araç gereçler kullanılmaktadır.					
9	Teneffüslerde ihtiyaçlarımı giderebiliyorum.					
10	Okulun içi ve dışı temizdir.					
11	Okulun binası ve diğer fiziki mekânlar yeterlidir.					
12	Okul kantininde satılan malzemeler sağlıklı ve güvenlidir.					
13	Okulumuzda yeterli miktarda sanatsal ve kültürel faaliyetler düzenlenmektedir.					

1 4	Okulumuzun Olumlu (başarılı) ve Olumsuz (başarısız) Yönlerine İlişkin Görüşleriniz.	
	Olumlu (Başarılı) yönlerimiz	Olumsuz (başarısız) yönlerimiz
	1	
	2	
	3	
	4	
	5	

ATATÜRK İLKOKULU MÜDÜRLÜĞÜ STRATEJİK PLANI (2019-2023)

“VELİ GÖRÜŞ VE DEĞERLENDİRMELERİ” ANKET FORMU

Atatürk İlkokulu Müdürlüğü 2019–2023 Stratejik Plan hazırlıkları çerçevesinde, idarenin geleceğinin şekillendirilmesinde paydaşların katkılarının beklendiği bu çalışmada kurumun mevcut durumuna ve gelecekte öngördüklerine yönelik görüş ve değerlendirmeleri büyük önem taşımaktadır. Ankette yer alan sorular, paydaş analizinde yer alması öngörülen konu başlıklarını içerecek şekilde düzenlenmiştir.

Bu anketin gerçekleştirilmesindeki amaç, kurumumuzun stratejik planı hazırlanırken sizlerin görüşleriyle sorunları, iyileştirmeye acık alanları tespit etmek ve çözüme yönelik stratejiler geliştirmektir. Emek ve katkılarınız için şimdiden teşekkür ederim.

Mustafa CERAN

Okul Müdürü

Sıra No	MADDELER	KATILMA DERECEŚİ				
		Kesinlikle	Katılıyorum	Kararsızım	Kısmen	Katılmıyorum
1	İhtiyaç duyduğumda okul çalışanlarıyla rahatlıkla görüşebiliyorum.					
2	Bizi ilgilendiren okul duyurularını zamanında öğreniyorum.					
3	Öğrencimle ilgili konularda okulda rehberlik hizmeti alabiliyorum.					
4	Okula ilettiğim istek ve şikâyetlerim dikkate alınıyor.					
5	Öğretmenler yeniliğe açık olarak derslerin işlenişinde çeşitli yöntemler kullanmaktadır.					
6	Okulda yabancı kişilere karşı güvenlik önlemleri alınmaktadır.					
7	Okulda bizleri ilgilendiren kararlarda görüşlerimiz dikkate alınır.					
8	E-Okul Veli Bilgilendirme Sistemi ile okulun internet sayfasını düzenli olarak takip ediyorum.					
9	Çocuğumun okulunu sevdiğini ve öğretmenleriyle iyi anlaştığını düşünüyorum.					
10	Okul, teknik araç ve gereç yönünden yeterli donanıma sahiptir.					
11	Okul her zaman temiz ve bakımlıdır.					
12	Okulun binası ve diğer fiziki mekânlar yeterlidir.					
13	Okulumuzda yeterli miktarda sanatsal ve kültürel faaliyetler düzenlenmektedir.					

1	Okulumuzun Olumlu (başarılı) ve Olumsuz (başarısız) Yönlerine İlişkin	
4	Görüşleriniz.	
	Olumlu (Başarılı) yönlerimiz	Olumsuz (başarısız) yönlerimiz
1		
2		
3		
4		
5		